

РЕСПУБЛИКА ТАДЖИКИСТАН



НАЦИОНАЛЬНЫЙ СОЦИАЛЬНЫЙ
ИНВЕСТИЦИОННЫЙ ФОНД
ТАДЖИКИСТАНА

ПРОЕКТ ПОВЫШЕНИЯ СОЦИАЛЬНО-ЭКОНОМИЧЕСКОЙ
УСТОЙЧИВОСТИ

«План управления окружающей и социальной средой»

По подпроекту: SERSP-1С-12 «Капитальный ремонт 3 классных помещений для создания центра обучения молодежи в здании Центра обучения взрослых джамоата Ш.Шотемур города Хорога»



Апрель, 2021 год

СОДЕРЖАНИЕ

ПЕРЕЧЕНЬ СОКРАЩЕНИЙ И УСЛОВНЫХ ОБОЗНАЧЕНИЙ.....	3
1. Введение.....	4
2. Цель подпроекта.....	6
ЧАСТЬ А: ОБЩАЯ ИНФОРМАЦИЯ О ПРОЕКТЕ И СТРОИТЕЛЬНОМ УЧАСТКЕ	7
ЧАСТЬ В: ИНФОРМАЦИЯ ОБ ОКРУЖАЮЩЕЙ СРЕДЕ И СОЦИАЛЬНЫХ АСПЕКТАХ.....	18
ЧАСТЬ С: МЕРЫ ПО СМЯГЧЕНИЮ РИСКОВ	19
ЧАСТЬ D: ПЛАН МОНИТОРИНГА.....	36
ПРИЛОЖЕНИЕ 1. ПРОТОКОЛ ПУБЛИЧНЫХ КОНСУЛЬТАЦИЙ	44

ПЕРЕЧЕНЬ СОКРАЩЕНИЙ И УСЛОВНЫХ ОБОЗНАЧЕНИЙ

АСМ	Асбестосодержащий материал [АСМ]
ВБ	Всемирный Банк
ВОЗ	Всемирная Организация Здравоохранения
ГБАО	Горно-бадахшанская автономная область
ГН	Гендерное Насилие
КООС	Комитет по охране окружающей среды [СЕР]
КДП	Комиссия джамоата по проекту [JPC]
ЛЗП	Люди, затронутые проектом
МОС	Механизм обратной связи
МЗСЗН	Министерство Здравоохранения и Социальной Защиты Населения Республики Таджикистан
МТМЗН	Министерство Труда, Миграции и Занятости Населения Республики Таджикистан
МОН	Министерство Образования и Науки Республики Таджикистан
НСИФТ	Национальный социальный инвестиционный фонд Таджикистан
ПВЗС	План Взаимодействия с Заинтересованными сторонами
ОПП	Основы политики переселения
ОВОСС	Оценка воздействия на окружающую и социальную сферу [ESIA]
ПГТ	Посёлок городского типа (городок)
ПРП	Партнер по реализации проекта [IP]
ПДП	План действий по переселению
ЦОВ	Профессионально-технический лицей
ППСЭУ	Проект повышения социально-экономической устойчивости
ПУОСС	План управления окружающей и социальной средой [ESMP]
РДООССВ	Рамочный документ охраны окружающей среды и социальным вопросам [ESMF]
СДЖ	Сельский джамоат
СИЗ	Средства Индивидуальной Защиты
СЦЗ	Сельский центр здоровья
ТБО	Твёрдые бытовые отходы
НПО	Неправительственная организация
СДО	Центр дополнительного образования
ЦОВ	Центр обучения взрослых
ЦУП	Центр управления проектом
ЭКО	Экологическая и социальная оценка [ESA]
СЭС	Социально экологические стандарты
ГЭЭ	Государственная экологическая экспертиза

1. Введение

Цели развития Проекта повышения социально-экономической устойчивости (ППСЭУ) состоят в том, чтобы укрепить местное самоуправление на основе широкого участия, улучшить качество местной инфраструктуры в целевых сообществах и расширить возможности для внеклассного обучения или получения средств к существованию для молодежи. Проект состоит из трех взаимосвязанных компонентов.

Компонент 1 предусматривает субгранты для финансирования социально-экономической инфраструктуры на местном уровне, которые направлены на решение приоритетных задач, определенных в ходе оценки потребностей сельских районов и процесса принятия решений на основе широкого участия. В рамках данного компонента будет также наращиваться потенциал администраций джамоатов и общинных учреждений. Основное внимание уделяется поддержке мобилизации сообществ и молодежи в целевых районах, с целью их вовлечения в процесс принятия решений о субгрантах и их постоянному вовлечению в цикл каждого подпроекта.

Компонент 2 проекта предусматривает проведение мероприятий в интересах нетрудоустроенных юношей и девушек с низким уровнем социально-экономического благополучия в целях повышения их общей устойчивости к таким рискам, как социальное отчуждение, бездеятельность и разочарованность. Данный компонент будет финансировать оказание инклюзивных услуг для молодежи и реабилитацию молодежных и общественных помещений, а также проведение тренингов по вопросам обеспечения источников средств к существованию, и приобретение инструментов и оборудования для осуществления мероприятий по обеспечению источников средств к существованию в семи целевых районах ГБАО и Хатлонской области.

В рамках компонента 3 будут финансироваться управление проектом, мониторинг и оценка, и наращивание потенциала.

Данный проект будет способствовать достижению более высоких целей в рамках Программы «Режима снижения рисков» (РСР) Всемирного банка, связанных с повышением устойчивости, которая определяется в качестве способности человека, сообщества и/или страны приспосабливаться к трудностям, неблагоприятным воздействиям и/или внешним потрясениям либо реагировать на них, а также устранять их, что в свою очередь позволит уменьшить степень уязвимости перед такими вызовами и предотвращать дальнейшие риски возникновения неустойчивости.

Потенциальные экологические воздействия

Предполагаемая деятельность по проекту в рамках Компонентов 1 и 2 может привести к экологическим последствиям, связанным с шумом, пылью, загрязнением воздуха и воды, управлением твердыми отходами, деградацией биоразнообразия, опасностями для здоровья и проблемами в сфере охраны труда

и т.д. Ожидается, что экологические риски будут типичными для небольших инфраструктурных подпроектов и восстановительных работ по созданию центров обучения молодежи. Проектные мероприятия будут временными по своей природе и ограничены площадью участков. Все последствия могут быть соответствующим образом смягчены посредством применения наилучших методов строительства и соответствующих смягчающих мер. Риск стихийных бедствий и климатических потрясений высокий, в связи с чем проект будет включать наращивание потенциала местных субъектов по ряду соответствующих вопросов, касающихся уязвимости, конфликтов и насилия, и управления рисками бедствий, с участием местных и общинных учреждений, а также официальных и неофициальных лидеров.

Потенциальные социальные воздействия и вопросы переселения

Проект направлен на улучшение социально-экономической инклюзии целевых уязвимых групп населения, а также молодых мужчин и женщин. Компонент 1 будет способствовать улучшению доступа к транспорту/питьевому водоснабжению/электричеству/или ирригации в целевых общинах, а также будет работать с махаллинскими комитетами или джамоатами для повышения их эффективности и оперативности реагирования на нужды членов сообществ. В рамках Компонента 2 проекта будет увеличено участие молодых мужчин и женщин в гражданской деятельности, обучении, индивидуальной трудовой деятельности или предпринимательской деятельности. Предполагаемая деятельность по проекту в рамках Компонентов 1 и 2 может привести к негативным социальным последствиям, связанным с временным ограничением доступа, приобретением земли, добровольной передаче земли, ожиданиями соседнего сообщества в отношении совместного использования выгод, неполным социальным охватом, неэффективностью социального посредничества в деле сокращения масштабов бедности, неэффективным управлением инвестициями в поддержку местных сообществ, рисками, связанными с управлением и борьбой с коррупцией, трудовыми рисками и связанными с этим насилием на основе гендерного различия, охраной здоровья и безопасности.

В целях предотвращения экологических и социальных рисков в рамках реализации “Проекта повышения социально-экономической устойчивости” НСИФТ разработал Рамочный документ по охране окружающей среды и социальным вопросам (РДООССВ) в соответствии с требованиями Всемирного банка и обнародовал его внутри страны во время общественных консультаций 13 марта 2019 года в городе Кулябе, 14 марта 2019 г. в Пянджском районе Хатлонской области; онлайн-консультации с заинтересованными сторонами в ГБАО были объявлены 10 апреля 2019 года. Окончательная версия РДООССВ была опубликована на сайте НСИФТ 15 апреля 2019 г. (www.nsift.tj). Версия РДООССВ была официально представлена для публикации на английском языке на внешнем веб-сайте ВБ в апреле 2019 года.

Версия РДООССВ на английском языке была официально представлена для публикации на внешнем веб-сайте ВБ в апреле 2019 г.

2. Цель подпроекта

Цель данного подпроекта заключается в том, чтобы укрепить местное самоуправление на основе широкого участия, улучшить качество местной инфраструктуры в целевых сообществах и расширить возможности для внеклассного обучения или получения средств к существованию молодежи в Кулябской зоне. Основная цель разработки Плана управления окружающей и социальной средой (ПУОСС) заключается в том, чтобы избежать, свести к минимуму или смягчить потенциальные негативные воздействия на окружающую среду и социальные последствия, вызванные в результате реализации подпроекта. Данный ПУОСС позволит обеспечить проведение надлежащей оценки разработанных подпроектов с экологической и социальной точек зрения и на предмет их соответствия утвержденным ВБ экологическим и социальным стандартам, а также законам и нормативно-правовым актам Республики Таджикистан в сфере охраны окружающей среды и социальных вопросов, с целью достаточного смягчения каких-либо остаточных и/или неизбежных воздействий. Кроме того, в нем содержатся рекомендации по проведению экологического и социального мониторинга и подготовке соответствующей отчетности. Цель этого контрольного перечня заключается в то

м, что он будет применяться в качестве руководящих принципов для подрядчиков малых работ и является неотъемлемой частью тендерной документации для подрядчиков, выполняющих небольшие строительные работы в рамках проектов, финансируемых Банком.

В рамках реализации компонента 1С запланировано создание 17 центров обучения молодежи, из них в 6 объектах предусмотрено новое строительство, в 9 объектах - проведение капитального ремонта и в 2 - мелкий ремонт в целевых районах ГБАО (Вандж, Шугнан и Ишкашим) и Хатлонской области (Хамадони, Фархор, Пяндж и г. Куляб).

В связи с этим, для каждого объекта по проведению капитальных ремонтов предусмотрено разработать План управления окружающей и социальной средой (ПУОСС).

ЧАСТЬ А: ОБЩАЯ ИНФОРМАЦИЯ О ПРОЕКТЕ И СТРОИТЕЛЬНОМ УЧАСТКЕ

1А. Институциональные и административные данные			
Страна	Таджикистан		
Название Проекта	Проект повышения социально- экономической устойчивости (ППСЭУ) в Таджикистане		
Исполнитель Проекта	Национальный социальный инвестиционный фонд Таджикистана (НСИФТ)		
Охват проекта и проектной деятельности	ППСЭУ охватывает 7 районов двух областей: Хатлонской области и Горно-Бадахшанской автономной области (ГБАО) Республики Таджикистан и направлен на улучшение социально-экономической инфраструктуры районов и развитие современных навыков целевых уязвимых групп, в частности молодых женщин и мужчин, которые не охвачены обучением и трудовой деятельностью в районах, граничащих с Исламской Республикой Афганистан.		
Сфера деятельности участка/объекта	<p>Центр обучения взрослых (ЦОВ) по улице Н.Атобекова №11 джамоата Ш.Шотемур города Хорога Горно-Бадахшанской автономной области (ГБАО).</p> <p>На базе ЦОВ создание Центра обучения молодежи города Хорога.</p>		
Институциональные механизмы (имя и контактные данные)	<p>Всемирный банк: Руководитель проекта: Роберт Вробель rwobel@worldbank.org</p>	<p>НСИФТ: Координатор ППСЭУ: Рахматуллоев О. orazbuda1982@gmail.com</p>	
Механизмы реализации (имя и контактные данные)	<p>Надзор за экологическими и социальными рисками НСИФТ</p> <p>Главный специалист по экологическим и социальным мерам безопасности НСИФТ в городе Душанбе Неъматов Зафар: Эл.почта: nematov.zafar-1968@mail.ru Моб.тел:+992-918-98-56-43</p>	<p>Подрядчик: (подлежит к определению)</p>	<p>Государственный надзор</p>

	<p>Главный специалист по экологическим и социальным мерам безопасности в представительстве НСИФТ в г.Хороге Рохила Назарбекова: Эл.почта: rohila.nazarbekova@gmail.com Моб.тел: +992 93-173-17-43</p>		
--	---	--	--

2А. Описание строительного участка

<p>Название участка (подпроект)</p>	<p>SERSP-1C-12 «Капитальный ремонт 3 классных помещений для создания центра обучения молодежи в здании Центра обучения взрослых джамоата Ш.Шотемур города Хорога»</p>
<p>Описание местоположения объекта, включая приложение с картой объекта</p>	<p>Адрес: Республики Таджикистан Горно-Бадахшанская Автономная Область, город Хорог, джамоат Ш.Шотемур, ул. Н.Атобекова №11. Здание Центра обучения взрослых находится в центре города Хорог (координаты расположения <u>N°37°29,30 - E°71°33,12</u>) Напротив здания Центра обучения взрослых с западной стороны расположен на расстояние около 80 метров Хорогский государственный университет, с южной стороны расположена гостиница и агентство труда и занятости населения на расстоянии 50-60 метров, с северной и восточной стороны расположены жилые дома; река Гунт проходит с южной стороны на расстоянии около 130 метров, правый и левый берег связывает пешеходный мост.</p>  <p>Карта участка подпроекта SERSP-1C-12 (красная линия)</p>

Кому принадлежит земля?	Земля в Республике Таджикистан является исключительно собственностью государства, и государство гарантирует эффективное её использование в интересах народа.																					
Кто использует землю (формально / неформально)?	Используемая земля здания Центра обучения взрослых города Хорога имеет свидетельство землепользователя на 0,06 га, выданное со стороны государственного органа по управлению землей Хукумата города Хорога 10 апреля 2021 года №1337 (номер кадастры 64-001-000788)																					
<p>Описание вопросов географического, физического, биологического, геологического, гидрографического и социально-экономического характера</p>	<p><u>Географическое описание:</u> “Центр обучения взрослых” расположен в центре города Хорог столицы ГБАО в 630 км от города Душанбе. Город Хорог находится на территории Шугнанского района, расположенного в центральной и западной части ГБАО на востоке Республики Таджикистан. Граничит город Хорог по реке Пяндж с Афганистаном на западе, по Рушанскому хребту с Рушанским районом на севере, с Шугнанским районом на востоке и по Шугнанскому хребту с Рошткалинским районом на юге. Население города Хорога составляет 30618 человек (информация от 2021 г.), в том числе 5998 домохозяйств.</p> <p>Климатическая характеристика города Хорога взята из данных метеостанции Шугнан, так как расстояние между ними составляет 13 км:</p> <p><i>Таблица 1. Основные характеристики климата в городе Хороге (16 марта 2021 года)</i></p> <table border="1" data-bbox="627 1435 1520 2076"> <tr> <td rowspan="4">Температура окружающей среды (на открытом воздухе)</td> <td>Минимум:</td> <td>-35°С и более</td> </tr> <tr> <td>Максимум:</td> <td>+25°С и более</td> </tr> <tr> <td>Среднее дневное значение:</td> <td>+22,6°С и более в июле</td> </tr> <tr> <td>Среднегодовое значение:</td> <td>+9,3° С</td> </tr> <tr> <td>Относительная влажность</td> <td colspan="2">январь - 65%, июль - 30%, очень засушливо</td> </tr> <tr> <td>Среднее количество осадков:</td> <td colspan="2">От 200-300 мм и ср. 276 мм.</td> </tr> <tr> <td>Количество дней с дождевым туманом:</td> <td colspan="2">Около 45-50 дней</td> </tr> <tr> <td>Максимальная солнечная радиация:</td> <td colspan="2">От 2,500 до 2,800 часов и более</td> </tr> </table>	Температура окружающей среды (на открытом воздухе)	Минимум:	-35°С и более	Максимум:	+25°С и более	Среднее дневное значение:	+22,6°С и более в июле	Среднегодовое значение:	+9,3° С	Относительная влажность	январь - 65%, июль - 30%, очень засушливо		Среднее количество осадков:	От 200-300 мм и ср. 276 мм.		Количество дней с дождевым туманом:	Около 45-50 дней		Максимальная солнечная радиация:	От 2,500 до 2,800 часов и более	
Температура окружающей среды (на открытом воздухе)	Минимум:		-35°С и более																			
	Максимум:		+25°С и более																			
	Среднее дневное значение:		+22,6°С и более в июле																			
	Среднегодовое значение:	+9,3° С																				
Относительная влажность	январь - 65%, июль - 30%, очень засушливо																					
Среднее количество осадков:	От 200-300 мм и ср. 276 мм.																					
Количество дней с дождевым туманом:	Около 45-50 дней																					
Максимальная солнечная радиация:	От 2,500 до 2,800 часов и более																					

Максимальная температура почвы:	Более 25° С
Приземная температура	От 20°С до 25°С и может быть больше (июль).
Высота (метров над уровнем моря):	от 1900 до 3200 метров
Скорость ветра:	от 2,0 до 2,3 м/сек.
Сейсмичность района	9 баллов

В Хороге зима достаточно суровая, при этом температура воздуха достигает до -35°С и более, максимальная летняя достигает +28°С. Количество выпадающих осадков в виде снега больше, чем в центральных районах страны, и осадки в виде дождя выпадают в основном с марта по май. Снежный покров держится на почве 90 дней в году на высоте более 2000 м над уровнем моря. Нормативная снеговая нагрузка составляет 70-100 кг/м². Общее среднегодовое количество осадков в городе Хороге составляет от 200 мм до 300 мм и наибольшей степени подвержен риску стихийных бедствий, таких как землетрясения, сейсмичность баллов достигает 9 баллов, что также может вызвать снежные лавины, оползни, сели и наводнения. Изменение климата привело к увеличению частоты и интенсивно экстремальных погодных явлений, особенно интенсивных снеговых осадков.

Физическое описание: Здание центра обучения взрослых было построено и сдано в эксплуатацию в 2015 году со стороны Министерства труда, миграции и занятости населения Республики Таджикистан.

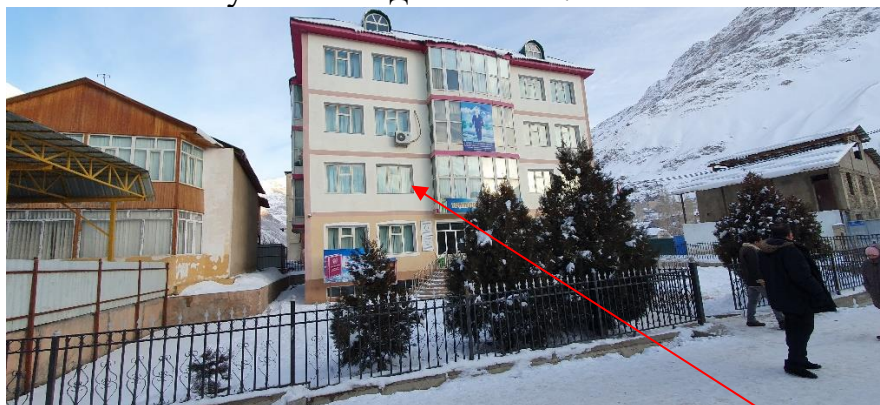


Фото: Здание центра обучения взрослых города Хорога
Современное здание центра обучения взрослых города Хорога является четырёхэтажным зданием с подвальным помещением, который соответствует сегодняшним требованиям и нормативам РТ.



Фото: Подвальное помещение здания ЦОВ, в котором запланировано создание центра обучения молодёжи (ЦОМ)

В связи с этим, в рамках реализации подпроекта SERSP-1С-12 по созданию центра обучения молодежи предусмотрено проведения капитального ремонта части подвального помещения здания Центра образования взрослых общей площадью 185 м², который будет состоять из 3 классных помещений (140 м²) и коридорного помещения (45 м²).



Фото: Подвальное помещение коридора здания ЦОВ

Запланированные мероприятия будет производиться на основе дефектного акта и разработанных чертежей со стороны инженеров НСИФТ.

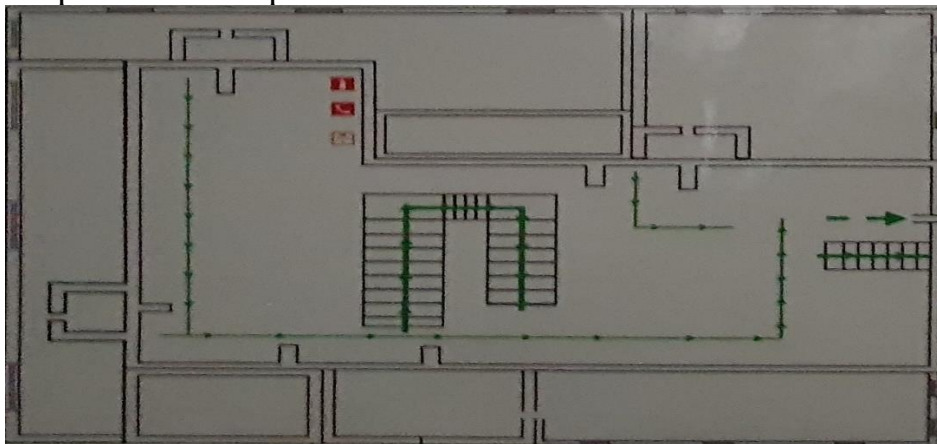


Фото: Действующая схема расположения кабинетов в подвальном помещении здания ЦОВ

Реализация подпроекта предусматривает ремонтные работы относительно перепланировки классных комнат, перемещения стен перегородок из гипсокартонов, не меняя конструктивную часть подвального помещения.

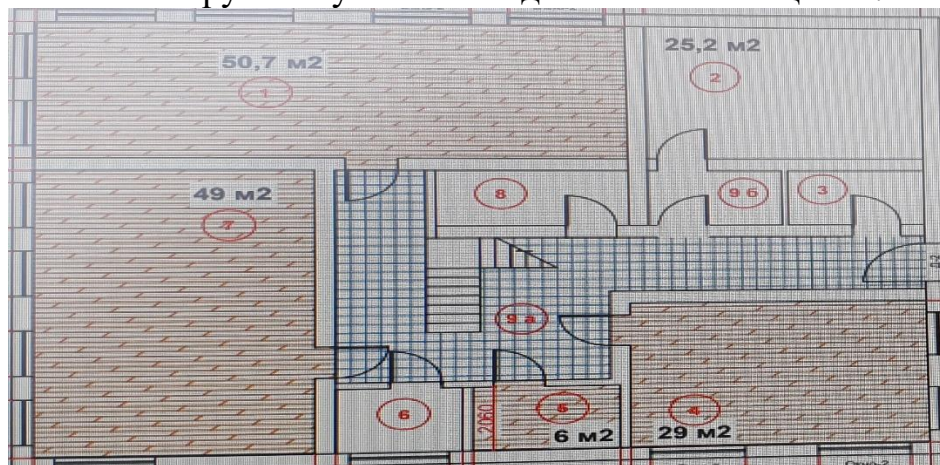


Фото: Схема расположения кабинетов после ремонта

Также отделка потолков, замена полов из ленолиума на ламинированные плиты в классах, установка керамических плит в коридоре, внесение дополнения в систему внутреннего электроснабжения, отделочные работы внутренних стен.

Продолжительность проведения ремонтных работ по подпроекту SERSP-1С-12 составляет 3 месяца.

Биологическое описание: Биологическая среда района с удивительно разнообразным многообразием фауны и флоры находятся за пределами зоны проектного воздействия.

Геологическое описание: Геологическая структура является сложной в связи с расположением вблизи тектонической границы основного надвигового типа между структурами Центрального и Северного Памира, состоящей из различных пород от деформированных и метаморфозированных предкамбрийских и палеозойских сланцев. Почвы в основном состоят из отложений, эродированных с гор и состоящих из чередующихся слоёв гравия, песка, ила и глин. В осадочных породах, примыкающих к горам, преобладают крупные отложения, такие как галька и щебень, оседающие под действием сточных вод с гор.

Гидрографическое описание: Гидрографическое состояние района относится к бассейну реки Пяндж, которая разделяет границы между странами Таджикистан (правый берег) и Афганистан (левый берег). Река Пяндж

	<p>образуется при слиянии рек Памир и Вахандарья и, сливаясь с рекой Вахш, образуется в реку Амударья. Источником питания реки Пяндж является ледниковые, подземные, снеговые и дождевые воды.</p> <p>Неглубокое залегание грунтовых вод обусловлено естественным выклиниванием, слабой дренированностью данных участков и фильтрацией воды из оросительной сети. Основной причиной подъема уровня грунтовых вод является выход из строя или засыпка существовавшей ранее дренажной системы, как на застроенной территории, так и за ее пределами.</p> <p><u>Социально-экономическое описание:</u> Город Хорог входит в территорию Шугнанского района ГБАО, расположен вдоль реки Пяндж и границы с Афганистаном и граничит на севере с районом Рушан, на востоке - с Исламской Республикой Афганистан (границу разделяет река Пяндж), на западе - с Гунтской долиной и на юге - с Мургабским районом.</p> <p>Общее количество населения города Хорога составляет 30618 людей. Из общего количества населения, более 20% составляют молодые люди в возрасте от 15 до 30 лет. Основная часть населения занята в сельском хозяйстве и трудовой миграции.</p> <p>Источником дохода населения города является трудовая миграция, работа в государственных учреждениях, малый бизнес, на окраинах города - земледелие, животноводство, садоводство.</p>		
<p>Месторасположение и расстояние от пункта материального снабжения, особенно, агрегатов, воды, камней?</p>	<p>Строительные материалы: цемент, жженый кирпич, пило/материалы, оконные, дверные проёмы, все отделочные материалы, а также необходимые материалы будут доставлены из города Душанбе на расстояние 591 км. Инертные материалы (песок, щебень) на объект будут поставляться поблизости от действующего карьера района Шугнана на расстоянии до 55-60 км.</p>		
Законодательство			
<p>Уточнить национальное и местное законодательство и разрешения, которые применяются к</p>	<p style="text-align: center;">Перечень национальных законов и нормативов</p> <p style="text-align: right;"><i>Таблица 1</i></p> <table border="1" style="width: 100%;"> <tr> <td style="width: 50%;">Название правового документа</td> <td style="width: 50%;">Отраслевое Министерство /ведомство, ответственное за реализацию и контроль за исполнением</td> </tr> </table>	Название правового документа	Отраслевое Министерство /ведомство, ответственное за реализацию и контроль за исполнением
Название правового документа	Отраслевое Министерство /ведомство, ответственное за реализацию и контроль за исполнением		

проектной деятельности	Закон РТ «Об охране окружающей среды» 2011 (2017)	Комитет защиты окружающей среды РТ
	Водный кодекс РТ 2000 (2012)	Агентство мелиорации и ирригации при Правительстве РТ
	Закон РТ «Об экологическом мониторинге» 2011 (2014)	Комитет защиты окружающей среды РТ
	Закон РТ «Об экологическом образовании населения» 2010	Комитет защиты окружающей среды РТ
	Закон РТ «О государственной экологической экспертизе» 2012	Комитет защиты окружающей среды РТ
	Закон РТ «Об экологической экспертизе» 2012	Комитет защиты окружающей среды РТ
	Закон РТ «Об адресной социальной помощи» 2017	МЗСЗН РТ
	Закон РТ «Об обращениях физических и юридических лиц» 2016	Все государственные и негосударственные органы
	Закон РТ «Об общественных объединениях» 2007 (2019)	Министерство юстиции РТ
	Закон РТ «О местных органах государственной власти»	Местные органы государственной власти
	Кодекс общественного здравоохранения 2017	МЗСЗН РТ
	Закон РТ «Об отходах производства и потребления» 2002 (2011)	ГУП «Хочагии манзилию коммунали»
	Постановление № 800 касательно загрязнения почвы и атмосферы выбросами	Комитет защиты окружающей среды РТ
	<i>Перечень международных соглашений и конвенций, ратифицированных Таджикистаном.</i>	
<i>Таблица 2</i>		
Базельская конвенция о контроле за трансграничной перевозкой опасных отходов и их удалением (2016)		

Конвенция о биологическом разнообразии (1997 г.) и ее Картахенский протокол по биобезопасности (2004)
Конвенция об охране всемирного культурного и природного наследия (1992)
Конвенция об охране нематериального культурного наследия (2006)
Международный пакт об экономических, социальных и культурных правах
Конвенция о ликвидации всех форм дискриминации в отношении женщин
Конвенция об инспекции труда (2009)
Конвенция ООН о правах ребенка (1993)

Экологические и социальные стандарты ВБ:

Таблица 3

СЭС 1 - Оценка и предупреждение экологических и социальных рисков и последствий;
СЭС 2 - Труд и условия труда;
СЭС 3 - Ресурсы и эффективность, предотвращение и управление загрязнением; и
СЭС 4 - Здоровье и безопасность сообщества.
СЭС 10 – Доступ к информации и взаимодействие с заинтересованными сторонами.
Руководящие принципы ГВБ по охране окружающей среды и технике безопасности (ГБОС) (Общие руководящие принципы ГБОС: (а) ГБОС 2.5 – Биологические опасности; (б) ГБОС 2.7 – Средства индивидуальной защиты (СИЗ); (с) ГБОС 3.5 – Перевозка опасных материалов; и, (d) ГБОС 3.6 – Профилактика заболеваний;

Перечень строительных норм и правил Республики Таджикистан

Таблица 4

СНиП РТ 11-01-2005 «Состав и порядок разработки, согласования и утверждения проектной документации на строительство предприятий, зданий и сооружений»
СНиП РТ 11-04-2020 «Типовое проектирования»
СНиП РТ 81-01-2010 «Республиканские единичные расценки на строительные работы»
СНиП РТ 81-01-2007 «Озеленение. Защитные лесонасаждения»
СНиП РТ 12-06-2020 «Технический надзор в строительстве»

	СНиП РТ 03.01.04-01 «Приемка в эксплуатацию законченных строительством объектов. Основные положения»
Публичные консультации	
Уточнить, когда/где проводятся общественные консультации	<p>Общественные консультации проведены 29 апреля 2021 года со стороны региональных специалистов НСИФТ в городе Хороге с участием сотрудников центра образования взрослых и сообществ, расположенных рядом с объектом.</p> <p>В общественных консультациях участвовало 16 человек и предложений и комментариев относительно Плана управления окружающей и социальной средой (ПУОСС) для подпроекта SERSP-1С-12 со стороны участников не поступило.</p> <p>Контакты для поступления предложений и жалоб</p> <ol style="list-style-type: none"> 1) Телефон доверия центрального офиса НСИФТ в г. Душанбе: + 992-2-21-87-53, (звонок можно осуществлять круглосуточно, разговор будет записываться); 2) Электронная почта НСИФТ: info_sersp@nsift.tj. 3) Главный специалист по экологическим и социальным мерам безопасности в представительстве НСИФТ в городе Хороге: Назарбекова Рохила: + 992-93-173-17-43
Развитие институционального потенциала	
Ожидается ли развитие потенциала?	<p>Посредством НСИФТ будет организована программа обучения для развития и расширения профессиональных навыков и потенциала по вопросам управления охраной окружающей среды и социальным вопросам. Это обучение укрепит потенциал НСИФТ и КООС (Комитета по охране окружающей среды при Правительстве Республики Таджикистан) на районном уровне путем предоставления специализированных инструкций по проведению экологических оценок, а также по управлению и мониторингу вопросов, связанных с защитными мерами. В рамках программы будет также оказана поддержка в деле проведения информационно-разъяснительной работы и консультаций с местными властями и бенефициарами подпроектов в целевых территориях для поощрения принципа «местной собственности». В рамках реализации подпроекта для развития институционального потенциала молодёжи предусмотрены обучающие мероприятия, тренинги по вопросам поиска источников средств к существованию. В рамках данной</p>

деятельности будет предусматриваться проведение адресной информационно-просветительской работы и подготовки в учебных лагерях (т.е. базовой краткосрочной подготовки) для более 900 уязвимых молодых мужчин и женщин, а также оказание специализированных услуг по поддержке жизнедеятельности (т.е. обучение предпринимательскому мышлению, анализу местного рынка, основам бухгалтерского учета, поддержка в подготовке бизнес-планов, последующее наставничество и обучение методам включения деятельности по смягчению последствий изменения климата в деятельности по обеспечению средств к существованию). НСИФТ будет нести ответственность за проведение данного тренинга; Перспективной молодежи будут предоставлены инструменты и оборудование в натуральной форме для облегчения ее доступа к небольшому капиталу в натуральном виде.

ЧАСТЬ В: ИНФОРМАЦИЯ ОБ ОКРУЖАЮЩЕЙ СРЕДЕ И СОЦИАЛЬНЫХ АСПЕКТАХ

ЭКОЛОГИЧЕСКИЙ/СОЦИАЛЬНЫЙ СКРИНИНГ			
Деятельность/вопрос		Статус	Иницилируемые действия
А	Ремонтно-восстановительные работы или капитальный ремонт зданий	Да	Подрядчику необходимо следовать действиям, предусмотренным в Разделе А ниже
	Строительство новых небольших объектов	Нет	Новое строительство не планируется
В	Индивидуальная система отвода сточных вод с объекта	Да	Отвод сточных вод в здании центра обучения взрослых города Хорог централизованный
С	Исторические здания и районы	Нет	Исторические здания отсутствуют
Д	Отвод земельных участков ¹	Нет	Отвод земель не планируется, ремонтные работы будут проведены в пределах территории ЦОВ
Е	Опасные или токсичные материалы	Да	Подрядчику необходимо следовать мерам, описанным в Разделе Е ниже
Ф	Безопасность движения транспорта и пешеходов	Да	Ремонтные работы будут проводиться в пределах территории ЦОВ, что не повлияет на безопасность движения транспорта и пешеходов
Г	Управление социальными рисками	Да	Подрядчику необходимо следовать Разделу Г ниже

ЧАСТЬ С: МЕРЫ ПО СМЯГЧЕНИЮ РИСКОВ

ДЕЯТЕЛЬНОСТЬ	ПАРАМЕТР	КОНТРОЛЬНЫЙ ПЕРЕЧЕНЬ МЕР ПО СМЯГЧЕНИЮ РИСКОВ	ОТВЕТСТВЕННЫЕ СТОРОНЫ ЗА ВЫПОЛНЕНИЕ МЕР
0. Общие условия	Информирование и безопасность работников на объекте	Разработать информационные плакаты или стенды о предстоящих работах	Подрядная организация
		Уведомлять общественность о проведении работ посредством размещения надлежащих оповещений в СМИ и (или) размещения объявлений в местах общего доступа (в том числе, на участке работ)	НСИФТ
		Перед началом работ подрядчик должен получить все требуемые законодательством разрешения на выполнение ремонтных работ	Подрядная организация Технадзор
		Перед началом работ предоставить возможность Подрядчику ознакомиться с требованиями по соблюдению дисциплины и техники безопасности при проведении ремонтных работ. Получить от Подрядчика официальное подтверждение о соблюдении требований техники безопасности и дисциплины при проведении ремонтных работ	НСИФТ Технадзор
		Перед началом работ уведомить Подрядчика о недопущении негативных мер воздействия или при невозможности полного недопущения, то сведения к	НСИФТ

		минимуму негативного воздействия на местных жителей и природную среду	
		Обеспечить соответствие индивидуальных средств защиты рабочим нормам передовой международной практики (постоянное использование защитных касок и, по необходимости, защитных масок, защитных очков, страховочных ремней безопасности и защитной обуви)	Подрядная организация
		Разместить на объекте (строительной площадке) соответствующие указатели, информирующие рабочих об основных правилах и нормах, которые следует соблюдать	Подрядная организация
		Для работы на объекте сотрудники Подрядчика должны пройти медосмотр и представить справки о здоровье	Подрядная организация
		Необходимо обеспечить ежедневный замер температуры тела рабочих и при выявлении у рабочего повышенной температуры направить в поликлинику для уточнения диагноза. Запретить больным рабочим допуск к месту проведения ремонтных работ	Подрядная организация
		Проведение инструктажа рабочих о технике безопасности при проведении работ	Подрядная организация

		Подписание кодекса поведения работников подрядных организаций	Подрядная организация
		Создать системы управления дорожным движением и провести обучение персонала – особенно, для доступа на участок работ и интенсивного автомобильного движения возле него. Обеспечить безопасные проходы и переходы для пешеходов там, где мешает движение транспорта	Подрядная организация
		Отрегулировать рабочее время в соответствии с местным характером дорожного движения – например, избегать основной транспортной деятельности в часы пик или во время движения скота	Подрядная организация
А. Общие ремонтно-восстановительные и/или строительные работы	Качество воздуха	Летний период в городе Хороге умеренная температура, осадки очень редки в это время года, поэтому наблюдается естественное низкое повышения запыления атмосферного воздуха. Однако стоит отметить, что чрезмерное образование органической и неорганической пыли при проведении ремонтных работ может негативно сказаться на качестве атмосферного воздуха и здоровье населения. РМ10 – взвешенные частицы представляют собой вдыхаемые с воздухом частицы загрязняющих веществ диаметром менее 10 микрометров. Частицы размером более 2,5	Подрядная организация

		<p>микрометров могут оседать в дыхательных путях приводит к проблемам со здоровьем.</p> <p>Таким образом, для смягчения отрицательного влияния на качество атмосферного воздуха, необходимо предпринять следующие действия:</p> <ul style="list-style-type: none">-запрещается сбрасывать строительные отходы через оконные проемы;-сжигать строительные отходы и другой мусор; - готовить еду на открытом огне;-подметать территорию и внутренние помещения ЦОВ с предварительным увлажнением поверхностей;-накрывать инертные материалы при длительном их хранении во избежание запыления;-накрывать кузов автомобилей при транспортировке инертных материалов и строительных отходов для предотвращения сдувания пыли;-при бурении/сносе стен необходимо предпринимать меры по гидроподавлению пыли (поливанием водой);-необходимо устанавливать на участке проведения работы, связанных с интенсивным образованием пыли пылеулавливающих экранов;-строительные отходы должны храниться на отведенной для этих целей площадке;-при установлении жаркой и сухой погоды необходимо производить увлажнение строительных	
--	--	---	--

		<p>отходов, в месте их временного хранения для предотвращения пылеобразования;</p> <p>-не допускать попадание почвы и строительного мусора на окружающие территории (тротуары, дороги, арыки), чтобы минимизировать распространение пыли и загрязнений.</p> <p>-не допускать сжигание на участке работ сухостоя, опавших листьев.</p>	
	Шум	<p>Учитывая, что ремонтные работы будут проводиться в подвальном помещении ЦОВ для создания Центра обучения молодежи (ЦОМ), повышенный шум при проведении ремонтных работ не причинит значительных неудобств сотрудникам и посетителям ЦОВ.</p> <p>Ремонтные работы в основном затрагивают только внутренние подвальные помещения ЦОВ, и, в связи с этим, значительного шума от работ происходить не станет.</p> <p>При этом, ожидается, что интенсивный, но не продолжительный шум будет возникать при разгрузке инертных материалов необходимых для ремонта (щебень, песок), досок и металла, а также погрузки строительных отходов. В этой связи необходимо проводить вышеперечисленные работы в дневное время после 9 часов утра и до 19 часов вечера.</p> <p>Строго запрещается выбрасывать строительные отходы из оконных проемов для предотвращения</p>	<p>Подрядная организация</p> <p>Строй инспекция</p>

		<p>возникновения шума и загрязнения прилегающей территории и атмосферного воздуха.</p> <p>Перед началом работ утвердить график работ с руководством ЦОВ, если он отличается от времени работы в промежутке от 9.00 до 19.00 часов. Электропитание оборудования, освещения и других электроинструментов будет происходить из общих городских сетей электроснабжения. В этой связи использоваться электрогенераторы не будут. Однако при необходимости использования подобного оборудования необходимо согласовать время его эксплуатации с руководством ЦОВ.</p>	
	<p>Качество воды</p>	<p>Со всех сторон территории ЦОВ находятся зеленые полосы, для полива которых организована арычная система (лотки для отвода дождевых вод), а также система водоснабжения, источником которой является родниковая вода. Система арычного полива заполняется водой только в сезон дождей. Таким образом, чтобы исключить засорение и поломку арыков, рекомендуется размещение площадки для временного хранения строительных отходов обустроить на расстоянии 0,5 метров от арыка. Необходимо предусмотреть, чтобы при подъезде грузового автотранспорта не были поломаны арыки. Тем не менее, при попадании строительных отходов в арычную сеть необходимо предпринимать их</p>	<p>Подрядная организация Стройинспекция</p>

	<p>удаление на площадку временного хранения отходов.</p> <p>Во время ремонтных работ запрещается мойка автомашин и строительного оборудования на территории ЦОВ. Чистка автомашин и оборудования должна производиться только на автомойках.</p> <p>Запрещается на территории ЦОВ заправка ГСМ, замена масел, фильтров и другие ремонтные работы автотехники для предотвращения загрязнения поверхностных и подземных вод. Такие мероприятия должны производиться на станциях технического обслуживания. В случае непреднамеренной утечки ГСМ предпринять меры по их удалению. Если пролив ГСМ был произведен на оборудованные поверхности (асфальт, бетон), то необходимо использовать абсорбенты (песок, опилки, ветошь) для сбора пролива. Загрязненные абсорбенты необходимо собрать и хранить в специальной емкости до их утилизации. При проливе ГСМ на почву необходимо до их полного просачивания лопатами вынуть загрязненный грунт и поместить его в емкость. Хранить до их утилизации.</p> <p>Также запрещается сбрасывать строительные отходы из оконных проемов первого и выше этажей</p>	
--	---	--

		<p>для предотвращения разноса легких элементов и фракций строительных отходов и как следствия загрязнения почв.</p>	
	<p>Управление отходами</p>	<p>Площадку временного хранения неопасных строительных отходов необходимо организовать со стороны главного входа в ЦОВ, так как другого входа в здание не имеется. Однако, в рамках реализации подпроекта не предусматривается большого количества строительного мусора.</p> <p>Выбор места и площадь временного хранения неопасных строительных отходов необходимо согласовать с руководством и специалистом по АХЧ (административно-хозяйственной части) ЦОВ.</p> <p>Перед началом ремонтных работ заключить договор на вывоз и утилизацию неопасных строительных отходов. Предоставить копию заключенного договора специалисту по экологическим и социальным мерам безопасности НСИФТ.</p> <p>При демонтаже деревянных конструкций их необходимо складывать отдельно от остальных отходов для их дальнейшей переработке или использования.</p> <p>Железные элементы конструкций необходимо сортировать и складывать отдельно от других видов</p>	<p>Подрядная организация Стройинспекция НСИФТ</p>

		<p>отходов для их дальнейшей переработке или использования. Старую проводку из алюминия и меди необходимо сортировать и собирать отдельно от остальных отходов для их дальнейшей переработки.</p> <p>Бумажные и картонные отходы необходимо собирать отдельно от остальных видов отходов в защищенном от атмосферных осадков месте для сохранения их потребительских свойств и передачи на переработку.</p> <p>При демонтаже окон необходимо соблюдать технику безопасности и исключить любую возможность разбития стекла. Деревянные окна с остеклением необходимо складировать отдельно в полной сохранности деревянной конструкции для их дальнейшего использования. В случае, если стекло было разбито, то крупные его осколки необходимо собрать в отдельную емкость с соблюдением осторожности, мелкие фрагменты стекла необходимо собрать метлой и с помощью совка удалить в ту же емкость с крупными фрагментами. Для предотвращения порезов и увечий от битого стекла необходимо их удалять с места проведения ремонтных работ в общие контейнеры для твердых бытовых отходов (ТБО).</p>	
--	--	---	--

		<p>Люминесцентные лампы будут аккуратно демонтированы и переданы специалисту по АХЧ (административно-хозяйственной части) ЦОВ, так как процессе ремонта будут установлены новые энергосберегающие лампы.</p> <p>Остальные строительные отходы, которые не могут быть использованы повторно или переработаны должны собираться на специально отведенной площадке. При этом крупногабаритные отходы должны быть поделены на части для удобства их хранения и погрузки в автотранспорт для транспортировки. Строительные отходы нельзя хаотично сваливать друг на друга, а должны аккуратно укладываться для снижения их объемов и экономии места для хранения. Строительные отходы должны собираться и храниться только в пределах отведенной для этих целей площадки.</p> <p>Из-за отсутствия канализации нет рисков загрязнения окружающей среды при ремонте данного объекта.</p>	
В.Индивидуальная система отвода сточных вод с объекта	Качество воды	Основной источник воды - это водопроводная линия городской системы водоснабжения города Хорога	

С. Историческое (ие) здание(я)	Культурное наследие	Ремонтируемое здание не является «Культурным наследием»	
D. Отвод земельных участков	План/схема приобретения земельного участка	<p>В рамках реализации подпроекта SERSP-1С-12 планируется проведение ремонтных работ в существующем здании, который имеет сертификат на землепользование. Отвода новых земель не предусматривается</p> <p>Однако во время капитального ремонта может быть временное ограничение доступа к зданию для учащихся и персонала ЦОВ. Тем не менее, для смягчения прямых или косвенных ограничений доступа для учащихся и персонала ЦОВ к зданию необходимо предпринять следующие действия:</p> <ul style="list-style-type: none"> -Установить предупреждающие знаки, барьеры и перегородки, чтобы рабочая площадка была хорошо видна. -Обеспечить безопасные проходы и переходы для персонала ЦОВ и посетителей к зданию при необходимости -Отрегулировать рабочее время в соответствии с часами посещения ЦОВ. -При возможности проводить ремонтно-восстановительные работы в период отпусков сотрудников. 	

		-Обеспечить безопасный и постоянный доступ к классным помещениям в здание, где проводится ремонт.	
Е. Токсичные материалы	Обращение с асбестом	<p>В ЦОВ не имеется материалов, изготовленных из асбеста. Трубы питьевого водоснабжения изготовлены из металлопластика. В рамках реализации подпроекта SERSP-1С-12 предусмотрен только ремонт подвального помещения, в рамках которого обращения с асбестом не предусмотрено.</p> <p><u>Но при этом необходимо знать</u>, что асбест является опасным материалом; если вдохнуть волокна или частицы, он может вызвать рак легких и другие легочные заболевания.</p> <p>В случае обнаружения асбеста при ремонтных работах рекомендовано предпринять следующие действия:</p> <ul style="list-style-type: none"> - Остановить все работы в радиусе 5 м от места АСМ, произвести эвакуацию всего персонала с территории данного участка; - Обозначить границу территории в радиусе 5 м столбчатым ограждением для безопасности сигнальной лентой и легко видимыми предупреждающими знаками, оповещающими о наличии асбеста; 	Подрядная организация НСИФТ

		<p>- Оповестить руководство ЦОВ, а также специалистов по надзору над исполнением природоохранных мер, чтобы без промедления организовали инспектирование объекта;</p> <p>При сборе асбеста необходимо использовать средства индивидуальной защиты (СИЗ) и увлажнить материал, чтобы не допускать образования пыли, надежно упаковать асбест в пластиковые мешки и поместить их в контейнеры для асбестовых отходов с наклеенным обозначением «содержится асбест» (чистые металлические бочки), обеспечить герметичность каждого контейнера;</p> <p>Весь персонал должен провести индивидуальную санитарную обработку, ополоснуться, прежде чем покинуть объект, а место после ополаскивания должно быть убрано влажной ветошью, которая затем будет помещена в пластиковые мешки, как указано выше.</p>	
	<p>Обращение с токсичными / опасными отходами</p>	<p>Токсичных/опасных материалов на территории ЦОВ не имеется.</p> <p>При этом, если в результате работ обнаружатся токсичные/опасные материалы (поврежденные ртутные градусники, тонометры, люминесцентные лампы), то необходимо провести следующие мероприятия:</p>	<p>Подрядная организация Стройинспекция НСИФТ</p>

		<ul style="list-style-type: none"> - Уведомить руководство ЦОВ, специалиста по экологическим и социальным мерам безопасности НСИФТ и предупредить рабочих об опасности воздействия паров ртути на здоровье человека. - Аккуратно, не повреждая оболочку прибора переместить его в безопасное место, которое должно находиться в хорошо проветриваемом помещении. -Отметить место временного размещения ртутьсодержащих приборов предупреждающими знаками. -Временное хранение токсичных веществ должно быть организовано в герметичных контейнерах, на которых должна быть указана информация по обращению с такими веществами. -Вызвать территориальное подразделение МЧС. <p>При обнаружении неповрежденных ртутных градусников, тонометров, люминесцентных ламп необходимо уведомить и передать приборы администрации ЦОВ.</p> <p>Во время проведения работ запрещается использовать краски и растворители с токсичными компонентами.</p>	
<p>Г. Безопасность дорожного движения и пешеходов</p>	<p>Прямые или косвенные опасности</p>	<p>Ремонтные работы будут проводиться в пределах территории ЦОВ, что не повлияет на безопасность движения транспорта и пешеходов.</p>	

Г. Управление социальным риском	Управление связями с общественностью	<p>Подрядчик назначает одного своего сотрудника в качестве контактного лица, которое отвечает за связь с местным населением, а также за получение обращений/жалоб от местного населения.</p> <p>Подрядчик обязан проводить консультации с местными сообществами для урегулирования конфликтных ситуаций между заинтересованными сторонами, в том числе между работниками и местным населением.</p> <p>Подрядчик будет информировать близлежащее население о графиках ремонтных работ.</p> <p>Обеспечить Механизм рассмотрения жалоб для заинтересованных сторон и довести информацию до них.</p> <p>Менеджер представительства НСИФТ в ГБАО Абдурозиков Рахим</p> <p>Тел.: +992 902102810 +992 400600600</p>	Подрядная организация НСИФТ
	Управление трудовыми вопросами	<p><u>Трудовые отношения</u>; Привлекаемые рабочие рассматриваются как рабочая сила подрядчика и в связи с этим должны соблюдаться следующее требования:</p> <ul style="list-style-type: none"> -Детский труд (детей до 18 лет) для выполнения любых видов работ на объекте полностью запрещён; -Привлечение членов сообществ для общественных работ в рамках хашаров запрещено; 	Подрядная организация НСИФТ

		<p>-Подрядчик подписывает с каждым рабочим договор, в котором будут прописаны их права и обязанности с соблюдением трудовых норм, то есть</p> <ul style="list-style-type: none"> • 8 часовой рабочий день, а если превышает установленное время, то проводить с учетом внеурочного времени с соответствующей оплатой; • 40 часовая рабочая неделя; • 1 час на обед; <p>-Подрядчик подписывает с каждым рабочим кодекс поведения, соответствующий международной практике, и должен строго следовать ему, вплоть до увольнения рабочих и взимания соразмерных финансовых штрафов;</p> <p>-Повышать осведомленность рабочих об общих принципах управления связями с местным населением;</p> <p>-Организовать доступ рабочих к туалетам и зонам для мытья рук, которые должны быть обеспечены горячей и холодной водой, мылом и сушилкой для рук в достаточном объеме.</p> <p>- Разработать систему рассмотрения жалоб от рабочих.</p> <p><u>Условия проживания</u>; С учетом того, что плановые работы носят краткосрочный характер, то неквалифицированных рабочих по возможности</p>	
--	--	--	--

		<p>необходимо привлекать из местных сообществ, а для выполнения нетяжелой работы привлекать женщин. Если к выполнению работ будут привлекаться местные рабочие, то отпадает необходимость в предоставлении рабочим мест временного проживания, а обеспечения их адекватными условиями (кухней, душевыми, туалетом и т.д.) необходимо.</p> <p>Если к выполнению работ будут привлекаться рабочие из других регионов или городов и сел, не имеющие в месте проведения ремонтных работ своего жилья, то Подрядная организация должна обеспечить их жильем. Жилье должно быть обеспечено следующими условиями:</p> <ul style="list-style-type: none"> • Спальными комнатами с кроватями; • Кухней с возможностью готовить еду, хранить продукты; • Санитарными условиями (душ или баня, туалет, место, где можно стирать одежду); • В холодное время года – отоплением; • Центральным электроснабжением. 	
	<p>Требования к охране здоровья и безопасности работников</p>	<p><u>Охрана здоровья:</u></p> <p>-На строительной площадке необходимо иметь медицинскую аптечку для оказания первой помощи для лиц, получивших производственную травму.</p> <p>-Ежедневно измерять температуру работников перед началом работ на строительной площадке.</p>	<p>Подрядчик</p>

		<p>-Проводить регулярные мероприятия со всеми работниками на строительной площадке относительно соблюдения требований по предотвращению COVID-19;</p> <p><u>Безопасность работников;</u></p> <p>-Проводить инструктаж по технике безопасности перед началом каждого вида работ и регулярно проверять соблюдение техники безопасности.</p> <p>-Обеспечить спецодеждой (маски, перчатки и защитные очки, для ремонтных работ также каски и защитная обувь), средствами индивидуальной защиты, инструментами, материалами;</p> <p>- Обеспечить необходимым оборудованием для выполнения высотных работ (строительные леса, временные ограждения, страховочные ремни и канаты и т.д.)</p>	
--	--	---	--

ЧАСТЬ D: ПЛАН МОНИТОРИНГА

Тип деятельности	Что за параметр подлежит мониторингу?	Где будет проводиться мониторинг параметра?	Каким образом будет проводиться мониторинг параметра?	Когда (Определите частоту / или непрерывность ?)	Зачем (проводится мониторинг данного параметра?)	Кто (несёт ответственность за мониторинг?)
------------------	---------------------------------------	---	---	--	--	--

ЭТАП СТРОИТЕЛЬСТВА						
Поставка строительных материалов	Закупка строительных материалов у лицензированного поставщика	В офисе или на складе поставщика	Верификация документов	При заключении договоров поставки	Обеспечить технический порядок объекта и его безопасность для охраны здоровья человека.	НСИФТ - Специалист по закупкам; НСИФТ - Специалист по охране окружающей среды; НСИФТ - Специалист по техническому надзору;
Перевозка строительных материалов и отходов Передвижение строительной техники	Техническое состояние транспортных средств и оборудования; Защита грузовых автомобилей при помощи чехла; Соблюдение установленных часов и маршрутов перевозки	- Строительная площадка; - Маршруты транспортировки строительных материалов и отходов	Автомобили будут направлены на станцию технического осмотра	1 раз до начала работ	Для предотвращения утечек ГСМ, загрязнения атм. воздуха, повышенной концентрации загрязняющих веществ в отходящих газах, уменьшения пыления при перевозке отходов с кузова и грунтовых дорог, снижения риска автомобильных аварий, снижения количества шума	НСИФТ - Специалист по охране окружающей среды; НСИФТ - Специалист по техническому надзору;

Движение строительной техники	Выбор маршрута доставки материалов и вывоза отходов; Соблюдение установленных часов и маршрутов перевозки;	На маршруте	Обследование маршрута	На постоянной основе Внезапные проверки в рабочее и нерабочее время	Для снижения воздействия шума на местное население, снижения интенсивности пыления при перевозке отходов с кузова и грунтовых дорог, выбора наикратчайшей дороги до места назначения, снижения риска автомобильных аварий	НСИФТ - Специалист по охране окружающей среды; НСИФТ - Специалист по техническому надзору;
Техническое обслуживание строительной техники	Мойка автомобилей и строительной техники на специальных автомойках. Ремонт автомобилей и строительной техники на СТО; Заправка или смазка строительного оборудования на пунктах замены масла технического осмотра.	Строительная площадка	Инспекция деятельности	Во время эксплуатации автотехники и оборудования	Избегать загрязнения воды и почвы нефтепродуктами при мойке и замене/доливке ГСМ; Своевременно локализовать и уменьшить ожидаемый ущерб в случае пожара; Снижение шума при ремонте техники.	НСИФТ - Специалист по охране окружающей среды; НСИФТ - Специалист по техническому надзору; НСИФТ - Специалист по мониторингу и оценке проекта.
Образование строительных отходов	Временное хранение строительных отходов	Строительная площадка	Инспекция деятельности. Подрядчик должен	Периодически во время строительства	Предотвращать загрязнение почвы, поверхностных и подземных вод;	ЦОМ - Администрация

	<p>в специально отведенных местах.</p> <p>Сортировка и отдельное хранение опасных отходов от неопасных.</p>		<p>обеспечить, чтобы специалист СЭП проводил регулярные тренинги с рабочими по надлежащему разделению отходов, в частности по обращению с опасными строительными отходами; и вести регистрационные журналы для управления отходами.</p>	<p>и после его завершения</p>	<p>Сокращение объемов опасных отходов;</p> <p>Увеличение объемов перерабатываемых отходов.</p>	<p>НСИФТ - Специалист по охране окружающей среды;</p> <p>НСИФТ - Специалист по техническому надзору;</p> <p>НСИФТ - Специалист по мониторингу и оценке проекта.</p>
	<p>Своевременное удаление отходов в официально обозначенные места</p>	<p>Место утилизации отходов</p>	<p>Инспекция деятельности</p>	<p>Периодически во время строительства и после его завершения</p>	<p>Избегать несчастных случаев на строительной площадке из-за разбросанных фрагментов строительных материалов и мусора;</p> <p>Сохранять эстетический вид</p>	<p>ЦОВ - Администрация</p> <p>НСИФТ - Специалист по охране окружающей среды;</p> <p>НСИФТ - Специалист по техническому надзору;</p>

					<p>строительной площадки и ее окрестностей;</p> <p>Защита почвы, поверхностных вод, атмосферного воздуха при временном хранении отходов.</p>	НСИФТ - Специалист по мониторингу и оценке проекта.
<p>Производство бытовых отходов</p>	<p>Размещение контейнеров для сбора отходов;</p> <p>Договор на оказание услуг по вывозу и размещению бытовых отходов с муниципальным предприятием.</p>	Строительная площадка	Визуальное наблюдение	Общий срок ремонтных работ	Предотвратить загрязнение почвы и воды бытовыми отходами	<p>ЦОВ - Администрация</p> <p>НСИФТ - Специалист по охране окружающей среды;</p> <p>НСИФТ - Специалист по техническому надзору.</p> <p>НСИФТ - Специалист по мониторингу и оценке проекта.</p>
<p>Реконструкция и благоустройство строительной площадки</p>	<p>Заключительная уборка территории</p>	Строительная площадка	Инспекция деятельности	Период завершения строительства	<p>Снизить потерю эстетической ценности ландшафта из-за строительных работ;</p> <p>Защита окружающей среды.</p>	<p>ЦОВ - Администрация</p> <p>НСИФТ - Специалист по охране окружающей среды;</p> <p>НСИФТ - Специалист по технадзору.</p>

<p>Здоровье и безопасность работников</p>	<p>Обеспечение строителей рабочей одеждой и СИЗ; Строгое соблюдение правил эксплуатации строительной техники и использования СИЗ; Строгое соблюдение национальных правил проведения строительных работ; Наличие основных средств пожаротушения; Наличие записей об инс-труктаже и обучении технике безопасности труда</p>	<p>Строительная площадка</p>	<p>Инспекция деятельности. Специалист СЭП Подрядчика должен проводить регулярные тренинги по технике безопасности для рабочих и вести журналы учета таких тренингов с соответствующими темами, принимаемыми во время строительных работ.</p>	<p>Общий период работ</p>	<p>Уменьшить вероятность травм и несчастных случаев для строителей, снижение риска заражения COVID</p>	<p>ЦОВ - Администрация НСИФТ - Специалист по охране окружающей среды; НСИФТ - Специалист по техническому надзору; НСИФТ - Специалист по закупкам.</p>
<p>Трудовые отношения</p>	<p>Наличие письменных контрактов; Не применение детского труда; Отсутствие сексуального домогательства; МРЖ для работников.</p>	<p>Офис подрядчика Строительная площадка</p>	<p>Инспекция деятельности</p>	<p>Общий период работ</p>	<p>Предотвратить нарушения прав сотрудников</p>	<p>ЦОВ - Администрация НСИФТ - Специалист по охране окружающей среды; НСИФТ - Специалист по технадзору.</p>

Связь с общественность.	Наличие жалоб и предложений	В системе МОС	Через МОС	Общий период работ	Для приёма предложений, жалоб	НСИФТ - Специалист МОС;
ЭТАП ЭКСПЛУАТАЦИИ						
Обращение с бытовыми отходами	Наличие подходящего типа и количества мусорных баков для бытовых отходов; Своевременный вывоз бытовых отходов с территории ЦОВ на основе договора об оказании услуг по вывозу и размещению отходов	Помещения ЦОВ	Осмотр помещений ЦОВ; Проверка наличия и действительности договора на вывоз и размещение отходов с муниципальным предприятием	Общий срок эксплуатации объекта	Поддержание хороших санитарных условий в ЦОВ; Ограничение загрязнения почвы, поверхностных и подземных вод	Администрация ЦОВ; Государственный Центр санитарного эпидемиологического надзора; НСИФТ - Специалист по охране окружающей среды; НСИФТ - Специалист по мониторингу и оценке проекта.
Готовность к чрезвычайным ситуациям	Наличие системы пожарной сигнализации и локализации пожара, а также аварийных резервных систем для электроснабжения и водоснабжения Наличие плана реагирования на ЧС	Помещения МУ	Периодические проверки. В рамках Плана реагирования на ЧС ежемесячные проверки пожарной безопасности должны проводиться специалистом СЭП	Общий срок эксплуатации объекта	Снизить риски для персонала и пациентов ЦОВ; Избегать сбоев в предоставлении коммунальных услуг в ЦОВ	Администрация ЦОВ; Ответственный по ГО и ЧС; НСИФТ - Специалист по охране окружающей среды; НСИФТ - Специалист по мониторингу и оценке проекта.

			для обеспечения над-лежащего осна-щения пожарных станций и сохра-нения полностью заряженных, хоро-шо смонтирован-ных и работоспо-собных огнетушителей			
--	--	--	---	--	--	--

Составила:

Главный специалист по экологическим и социальным
мерам безопасности НСИФТ в городе Хороге
Назарбекова Рохила

ПРИЛОЖЕНИЕ 1. ПРОТОКОЛ ПУБЛИЧНЫХ КОНСУЛЬТАЦИЙ

«ЛОИҲАИ ТАҲКИМИ ПОЙДОРИИ ИҶТИМОӢ-ИҚТИСОДИ» «Socio-Economic Resilience Strengthening Project» ПРОТОКОЛ

Вилояти Мухтори
Куҳистони Бадахшон (ВМКБ)
Ҷамоати шаҳраки Ш.Шотемур

Сана: 29 апрели соли 2021

Мақсад: Шиносой кардани ҷомеа ва ҷонибҳои ҳавасманд бо тадбирҳои экологӣ ва иҷтимоии бехатарӣ дар доираи “Лоихаи таҳкими устувории иҷтимоӣ-иқтисодӣ” вобаста ба амалисозии таъмири асосии 3 синфхона барои бунёди маркази омӯзиши ҷавонон.

Ҷой ва сана баргузорӣ: Маркази омӯзиши калонсолон дар ҷамоати Шаҳраки, Ш.Шотемур соати, 10:00.

Иштирок намуданд 16 нафар: Директори ФМД дар шаҳри Хоруғ, сардори БХНД, муҳаррири тел варадио, мутахассисони ҷамоат, сармуҳосиб, мутахассиси пешбарӣ, донишҷӯёни БХНД.

Фасилитаторон: Намояндагони дафтари марказии Бунёди миллии иҷтимоии маблағгузори Тоҷикистон: Менечери намояндагии дар шаҳри Хоруғ, Раҳим Абдурозиков, сармутахассис муҳандис оиди назорати техникаи лоихаҳо дар шаҳри Хоруғ Мусрифшо Носиршоев, сармутахассис оиди ҷораҳои бехатарии экологӣ- иҷтимоӣ дар шаҳри Хоруғ Назарбекова Роҳила.

Рӯзномаи семинар-машварат:

1. Маълумоти умумӣ дар бораи БМИМТ
2. Маълумоти умумӣ оиди “Лоихаи таҳкими устувории иҷтимоӣ-иқтисодӣ”.
3. Муаррифии зерлоихаи “ Таъмири асосии 3 синфхона барои бунёди маркази омӯзиши ҷавонон дар бинои маркази омӯзиши калонсолон”.
4. Таҳлилу музокираҳо ва натиҷаҳо.

Семинар-машваратро бо суханони менечери намояндагии БМИМТ дар шаҳри Хоруғ, Раҳим Абдурозиков оғоз намуда, иштирокчиёнро хайрумақдам намуд. Пас аз суханонони ифтитоҳӣ ва шиносӣ бо иштирокчиёни ҷамъомад, мақсади ҷорабинии мазкур ба ҳамагон фаҳмонида шуд. Бо истифода аз рӯйнамо (презентация) доир ба «Лоихаи таҳкими устувории иҷтимоӣ-иқтисодӣ» (ЛТУИИ) ва масъалаҳои вобаста ба рӯзнома ба иштирокчиён маълумот пешниҳод карда шуд.

Сипас, сармутахассис оид ба чораҳои бехатарии экологӣ-иҷтимоӣ БМИМТ дар шаҳри Хоруғ Роҳила Назарбекова иштирокчиёнро бо хуччати идоракунии чораҳои экологӣ ва бехатарии иҷтимоӣ вобаста ба амалисозии зерлоихаи “Таъмири асосии 3 синфхона барои бунёди маркази омӯзиши ҷавонон дар бинои Маркази омӯзиши калонсолон дар ҷамоати шаҳраки, Ш.Шотемур” дар доираи ЛТУИИ, ҳинос намуд. Қайд карда шуд, ки хуччати мазкур дар асоси талаботи Бонки Ҷаҳонӣ оид ба стандартҳои экологӣ-иҷтимоӣ таҳия гардидааст. Мақсади асосии гузаронидани семинар-машварат пешгирӣ ва паст намудани таъсири манфии оқибатҳои эҳтимолии экологӣ ва иҷтимоӣ мебошад, ки ҳангоми амалисозии зерлоихаҳо ба амал омаданааш имконпазир аст. Татбиқи зерлоихаҳои дар доираи компоненти 1С пешбинишуда метавонанд боиси таъсири экологӣ, марбут ба садо, ҷанг, ҳаво ва об, идоракунии партовҳои саҳт, таназзули гуногунии биологӣ, бехатарӣ ба саломатӣ ва ғайра шаванд. Инчунин метавонанд ба маҳдудсозии муваққати дастрасӣ ба инфрасохторҳои иҷтимоӣ, хариди замин, тақсими нобаробари манфиатҳо, фарогирии нопурраи иҷтимоӣ, миёнаравии бесамари иҷтимоӣ дар паст кардани сатҳи камбизоатӣ, идоракунии бесамар, сармоягузорӣ барои дастгирии ҷомеаҳои маҳаллӣ, хавфҳои марбут ба идоракунӣ ва мубориза бо коррупсия, хавфҳои меҳнатӣ ва зӯрварии гендерӣ, саломатӣ ва бехатарӣ оварда расонанд. Ин хавфҳои экологӣ ва иҷтимоӣ барои зерлоихаҳои инфрасохторҳои хурд ва барқарорсозии марказҳои мавҷудаи ҷавоно хос мебошанд. Дар ҷамъбасти семинар-машварат иштирокчиён чунин тақлифу пешниҳодҳо баррасӣ намуданд:

1. Маркази омӯзиши ҷавонон бояд аз қувваи барқи алоҳидагӣ таъмин бошад, чун дигар муассисаҳо низ дар дохили марказ қор мекунанд, аз супурдани нархи қувваи барқ саркашӣ мекунанд.
2. Дар оянда баъди таъмири бино, оё Шумо суб грантҳои хурди лоиха низ вучуд доранд ё на?

Ба саволҳои иштирокчиён муҳандиси намоёндагии БМИМТ посух дод. Дар охир намоёндагони БМИМТ ба ҳозирин барои иштироқашон изҳори миннатдорӣ баён карда, дар ғайриҷаҳонӣ таманно намуданд.

Расмҳо ва рӯйхати иштирокчиён замима мегарданд.

Протоколро навишт

30.04.2021

Сармутахассис оиди чораҳои бехатарии
экологии иҷтимоӣ
Назарбекова Роҳила



«ЛОИҲАИ ТАҲКИМИ ПОЙДОРИИ ИҚТИМОЙ-ИҚТИСОДИ»
«Socio-Economic Resilience Strengthening Project»

Семинари машваратӣ

Дар мавзӯи: “Пешниҳоди ҳуҷҷати нақшаи идоракунии чораҳои экологӣ ва хифзи иқтимоӣ” барои зерлоиҳаи SERSP-1С-12 «Таъмири асосии 3 синфхона барои бунёди маркази омузиши ҷавонон дар бинои маркази омузиши калонсолон дар ҷамоати шаҳраки Ш.Шотемур, шаҳри Хоруғ».

Сана: 29 апрел соли 2021

Ҷои баргузорӣ: Маркази омузиши калонсолон дар ҷамоати шаҳраки Ш.Шотемур

Рӯйхати иштирокчиён

№	Ному насаб	Вазифа/ташкилот	Телефон	Имзо
1.	Шайлово Меруза	докимандуӣ	50-129-6460	[Имзо]
2.	Маъсумова Ҷопа	докимандуӣ	50 131-63 81	[Имзо]
3.	Сабримова	докимандуӣ	50 111 5886	[Имзо]
4.	Рӯзбоқиев	докимандуӣ	93193 5959	[Имзо]
5.	Шомазарова Садрима	докимандуӣ	50 103 27 57	[Имзо]
6.	Муродшаро Садрима	докимандуӣ	50 133 51 27	[Имзо]
7.	Ҷомаев	докимандуӣ	50 106 666	[Имзо]
8.	Ҷомаева М.Д	докимандуӣ	50 150 95 04	[Имзо]
9.	Ҷомаева Ҷ.	мағаллим	50-118-4612	[Имзо]
10.	Мухоммадова М	докимандуӣ	50-118-5912	[Имзо]
11.	Ҷомаева Д	муҳамамаи мағаллим	93 502 28 85	[Имзо]
12.	Ҷомаева К	сармуҳосиб	93414 4592	[Имзо]
13.	Ҷомаев Зафар	муҳамамаи мағаллим	501842634	[Имзо]
14.	Ҷомаев	муҳамамаи мағаллим	009991195	[Имзо]
15.	Ҷомаев	Сардори БХНД	908803109	[Имзо]
16.	Ҷомаева С	Музаффири TestPage	937518130	[Имзо]
17.				
18.				
19.				
20.				
21.				
22.				
23.				
24.				
25.				
26.				

Шаҳси масъул: Ҷомаева Д Имзо: [Имзо]